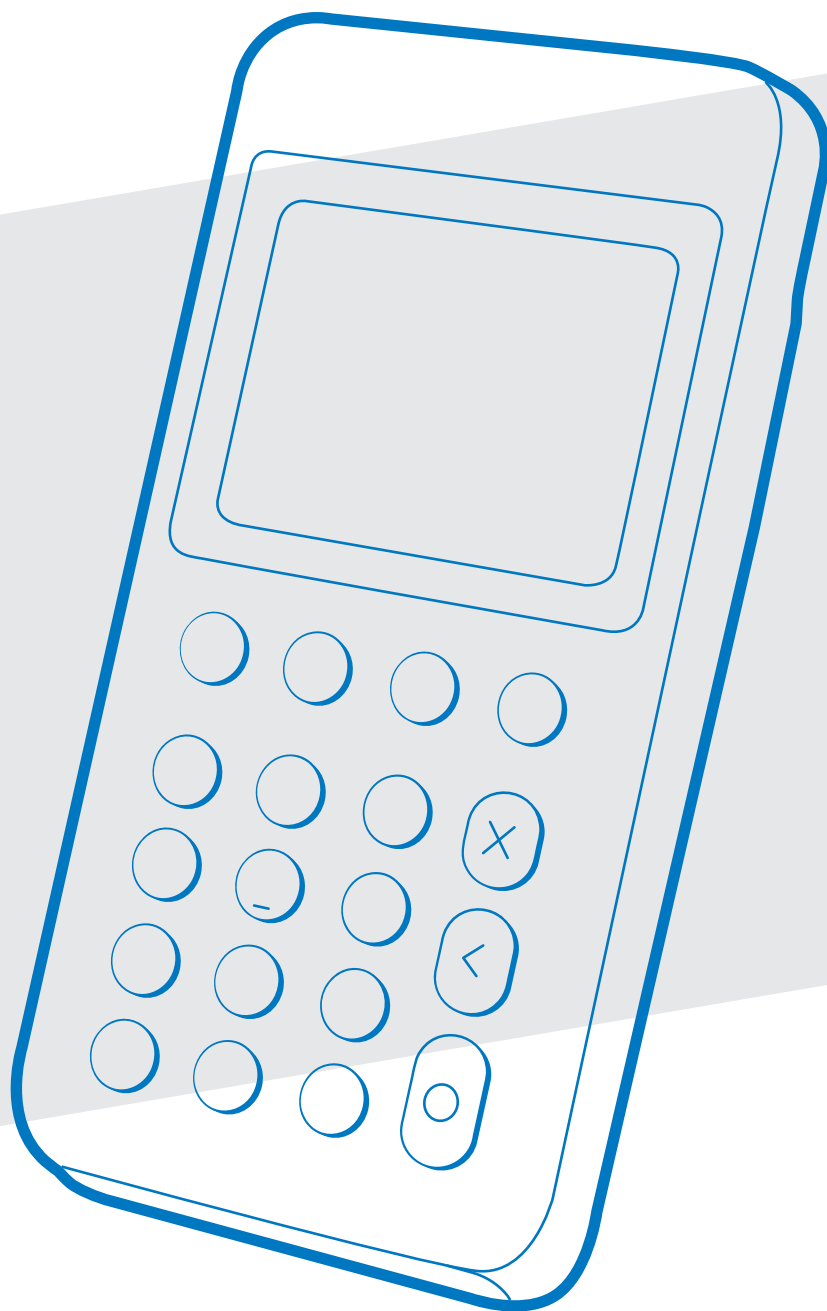


myPOS Go 2

Specificații tehnice și garanție



mypos.com

Índice

Ligações suportadas	2
Certificações e EMV.....	2
Especificações do myPOS Go 2.....	3
Instruções de segurança	4
Informações de segurança da bateria	5
Manutenção	5
Vamos começar	6
Descrição geral	6
Teclado — Botões táteis	6
Teclado alfanumérico	7
Carregamento	7
Garantia e política de devolução	8
Substituição de um pacote myPOS defeituoso	8

Ligações suportadas

O seu novo dispositivo myPOS Go 2 requer uma ligação à Internet para funcionar corretamente. A ligação à Internet pode ser 3G/4G. Após inserir um cartão SIM, o dispositivo ligar-se-á automaticamente à Internet.

Para informações adicionais sobre como estabelecer uma ligação, consulte o nosso guia de início rápido disponível em <https://www.mypos.com/pt/troubleshooting/devices-additional-information>.

Certificações e EMV



Declaração de conformidade: O fabricante Shenzhen Xinguodu Technology Co., China, declara que este produto é compatível com os requisitos essenciais e outros requisitos das diretivas CE RTTE 1999/5/CE e diretivas CE relacionadas, e apresenta a marcação CE em conformidade.

Especificações do myPOS Go 2

Sistema operativo	Linux
Processador	Cortex-A7 1.3GHz
Memória	256MB Flash+256MB DDR RAM
Ecrã	Ecrã a cores de 2.4" TFT 320 x 240
Comunicações	LTE/WCDMA /GPRS;
Leitores de cartões	Cartões com banda magnética: faixa 1/2/3, bidirecional Cartões com CI: Cartões sem contacto certificados EMV L1&L2: ISO/IEC 14443 tipo A&B
Bateria	3.7V, 1500mAh
Áudio	Campainha
Físico	136,6 mm L x 67,6 mm C x 21 mm A 181,6 g (bateria incluída)
Localização	LBS
Portas periféricas	1 tipo C Conector Pogo de 5 pinos
Ambiental	Temperatura de funcionamento: -10 °C a 40 °C Temperatura de armazenamento: -20°C a 70°C Humidade relativa: 5% a 95%(sem condensação)
Transformador	Entrada: 100~240 V 50~60 Hz 0,3 A; saída: 5 V/1 A
Certificações	PCI PTS 6.x, EMV L1 & L2, EMV sem contacto L1, Paypass, PayWave, Amex, JCB, Discover, TQM, CE, RoHS

Fabricante: Shenzhen Xinguodu Technology Co., China

Instruções de segurança

Informações gerais de segurança

- Utilize apenas o adaptador de CA fornecido. Existe risco de explosão, incêndio e danos ao dispositivo se forem utilizados outros adaptadores.
- Nunca exponha o dispositivo a temperaturas extremas. Existe risco de explosão e incêndio.
- Desligue imediatamente o dispositivo se este começar a emitir fumo, odores inabituais ou ruídos estranhos. Se continuar a utilizar o dispositivo nestas circunstâncias, existe risco de incêndio e de choque elétrico. Neste tipo de situações, é necessário enviar o dispositivo para reparação.
- Não permita a queda de materiais estranhos sobre o equipamento. A penetração com objetos estranhos pode causar choques elétricos.
- Opere o terminal myPOS Go 2 apenas com os acessórios fornecidos. A utilização de outros acessórios poderá causar avarias.
- Não exponha a unidade a condições meteorológicas extremas, tais como chuva, granizo, luz solar forte ou neve. Em caso de danos, a unidade tem de ser examinada pelo serviço de apoio ao cliente.
- Não insira nas aberturas da caixa ou as ranhuras para cartões quaisquer objetos que não sirvam a finalidade especificada. Poderá danificar a caixa ou o leitor de cartões.
- Mantenha o dispositivo myPOS Go 2, a bateria e equipamento fora do alcance das crianças para evitar que estas engulam peças pequenas, o que poderá causar lesões às crianças ou a outras pessoas ou danificar os objetos em si.
- O terminal não contém peças cuja manutenção possa ser realizada pelo utilizador e, nesse sentido, não deve ser aberto. Se aberto, a garantia será considerada nula e sem efeito.
- Não deixe cair, bata ou agite o dispositivo. O tratamento descuidado pode causar a quebra das placas de circuito internas e dos mecanismos delicados.
- O dispositivo myPOS Go 2 está equipado com um módulo 3G/4G para comunicação sem fios. Nunca utilize o dispositivo em ambientes onde possa causar interferência (aviões, hospitais, etc.).

Informações de segurança da bateria

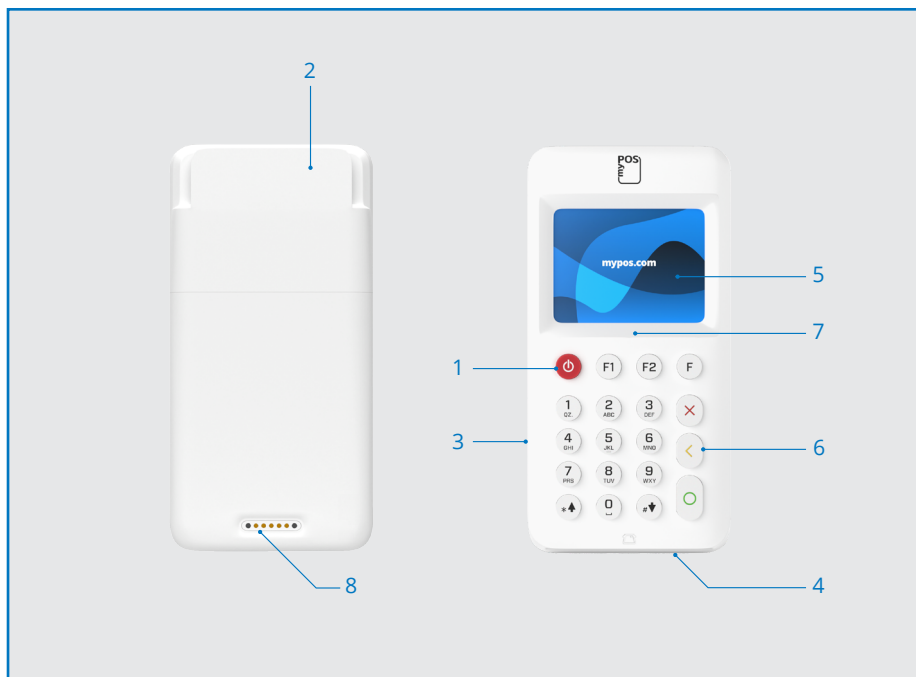
- Utilize apenas o modelo de bateria incluído.
- Não sujeite a bateria ao calor extremo.
- Nunca provoque o curto-circuito de quaisquer tomadas devido ao risco de explosão.
- A temperatura de carregamento pode aumentar até 40° C.
- Utilize apenas o carregador fornecido.
- Não armazene a temperaturas abaixo de -20 °C ou acima de 70 °C.
- Não exerça pressão sobre a bateria.
- Não desmonte, perfure ou danifique a bateria.

Manutenção

- Não utilize químicos fortes, solventes de limpeza ou detergentes fortes para limpar o dispositivo.
- Não utilize ar comprimido para limpar a unidade ou respetivos componentes ou para remover poeira.
- Certifique-se de que não arranha a superfície do ecrã tátil.
- Certifique-se de que mantém os contactos de carregamento limpos.

Vamos começar

Descrição geral



- | | |
|--|--|
| 1. Botão para ligar/desligar | 5. Ecrã |
| 2. Leitor de cartões com banda magnética | 6. Teclas físicas |
| 3. Entrada USB para cabo de carregamento | 7. Leitor de NFC |
| 4. Leitor de cartões com chip | 8. Carregamento sem fios (através da base de impressão Go 2) |

Teclado — Botões táteis

Para navegar no dispositivo myPOS Go 2, os botões com funções principais são:

- | | |
|-------------|---|
| F1 | Abre o menu Transações 1 para escolher o tipo de transação. |
| F2 | Abre o menu Definições. |
| X | Cancela a operação e volta ao ecrã principal. |
| O | Cancela a operação e volta ao ecrã principal. |
| < | Elimina entrada. |

Teclado alfanumérico

Se precisar de introduzir letras ou caracteres especiais no dispositivo myPOS Go 2, terá de premir a tecla numérica correspondente até obter a letra/símbolo pretendido. Para alternar entre letras minúsculas e maiúsculas e vice-versa, prima F2.

Abaixo estão especificados todos os caracteres adicionais e a forma como os pode seleccionar:

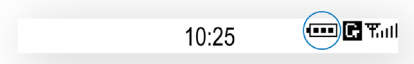
<i>Letras maiúsculas</i>	<i>Letras minúsculas</i>
0*#-espaço	0*#-espaço
1QZ.	1qz.,@
2ABC	2abc
3DEF	3def
4GHI	4ghi
5JKL	5jkl
6MNO	6mno
7PRS	7prs
8TUV	8tuv
9WXY	9wxy
∧*	∧*
∨#	∨#

Carregamento

O terminal apresenta a capacidade da bateria através de várias barras. Vários fatores podem afetar a taxa de consumo da bateria, por exemplo:

- Tempo fora do carregador;
- Tempo antes do modo de suspensão ser ativado;
- Tempo entre transações.

Verifique o estado da bateria antes de iniciar qualquer ação no terminal. No caso de indicar "muito baixa" (ícone de bateria vazia) ou "sem bateria" deve carregar a bateria



Quando ligar o dispositivo myPOS Go 2 pela primeira vez, terá de o carregar. Insira o cabo de carregamento na ranhura apropriada.

Cuidado: Não utilize outros cabos externos que não os especificados e/ou fornecidos. Certifique-se de que o cabo está encaminhado de forma a evitar danos ou o contacto accidental. Este dispositivo destina-se a ser utilizado quando ligado a uma fonte de alimentação externa de baixa tensão.

Garantia e política de devolução

Importante: O produto, incluindo o dispositivo myPOS Go 2 e o cartão empresarial myPOS ("o produto"), não está abrangido pelo direito do consumidor, incluindo as diretivas EC relativas à defesa do consumidor e as diretivas relativas às vendas à distância. Este produto não se destina a consumidores, ou seja, qualquer pessoa singular que atue com determinadas finalidades que sejam externas à sua atividade comercial, empresarial, artesanal ou profissional. Este produto representa serviços financeiros e destina-se apenas à aceitação de pagamentos de bens ou serviços oferecidos por pessoas singulares ou coletivas com uma atividade comercial legal, que atuem enquanto profissionais, comerciantes individuais, comerciantes, trabalhadores independentes ou que, de outra forma, vendam bens ou serviços.

Substituição de um pacote myPOS defeituoso

- O cliente não deve abrir o TPA nem tentar reparar o defeito de forma autónoma. O defeito será considerado como causado pelo cliente e o prestador de serviços não será responsável pelas respetivas obrigações estabelecidas na Política de Devolução.
- O cliente pode devolver o pacote myPOS completo, incluindo o dispositivo myPOS Go 2 e o cartão empresarial myPOS, num prazo de 30 (trinta) dias a partir da data de receção do pacote myPOS pelo cliente, mediante o cumprimento das condições anteriores, estabelecidas na Política de Devolução, disponível em mypos.com/legal.
- Alguns distribuidores poderão oferecer aos clientes um serviço de pós-venda e aceitar a devolução de um dispositivo myPOS Go 2. Contacte o seu distribuidor ou agente e verifique se oferece um serviço de pós-venda; se não for o caso, proceda conforme indicado na Política de Devolução.
- A garantia do prestador de serviços não cobre quaisquer cabos, acessórios, fichas, fontes de alimentação ou outros itens que não o myPOS Go 2 e o cartão empresarial myPOS no pacote myPOS.

Leia o texto integral da Política de Devolução, disponível em mypos.com/legal antes de se registar no serviço e ativar o pacote myPOS.

Importante: Eliminação



Não tem permissão para eliminar o dispositivo myPOS Go 2, incluindo a respetiva bateria, cabos ou outros componentes com o lixo doméstico comum. Se o myPOS Go 2 não estiver a funcionar, terá de o enviar para reparação de acordo com a Política de Devolução disponível em mypos.com/legal.

Para mais informações

Para conhecer a lista completa da documentação disponível, visite:

<https://www.mypos.com/pt/troubleshooting/devices-additional-information>